

# しゃまよう

だより

令和3年  
7・8月号

Vol.  
**169**



しゃまよう

**社協**は**社会福祉協議会**の略称です。みなさん「しゃまよう」と呼んでください。  
社協はだれもが安心して暮らせるまちづくりをすすめています。



## 第五次地域福祉活動計画 スタート

### 基本目標

身近な地域の中で  
みんながつながる まち  
やまがた

### もくじ

- 新会長のごあいさつ、新役員・評議員紹介、  
山形市社協の事業と予算 ..... ②③
- 地区社協会長連絡協議会・福祉協力員活動について、  
福祉協力員活動日記 ..... ④⑤
- 第五次地域福祉活動計画、寄付者紹介 ..... ⑥
- 「福祉連絡カード」リニューアル、  
プレゼントクイズ ..... ⑦
- 暮らしの声 ..... ⑧

### 山形市社協

LINE公式アカウントができました！  
ぜひお友達登録をお願いします。

登録は①② 2つの方法があります。

①QRコードを読み取り  
「友だち追加」



②ID検索からIDを検索して「友だち追加」  
**@280wvnda**

ブログ・facebook更新中

山形市社協

検索

<https://www.yamagatashishakyo.or.jp>

様々な活動や発刊物などがご覧いただけます。

誰もが安心して暮らせる福祉のまち やまがた

社会福祉法人

山形市社会福祉協議会



〒990-0832

山形市城西町二丁目2番22号

TEL 023-645-8061 FAX 023-645-9236

社会福祉法人 山形市社会福祉協議会  
新会長の「あいつ」

会長  
渡部 正美

社会福祉協議会は、社会福祉法において「地域福祉の推進を図ることを目的とする団体」として規定されており、山形市社会福祉協議会は、地域福祉をすすめる中核的な役割として、「ふれあいやまがた福祉文化のまちづくり」を基本理念に掲げ、地区社会福祉協議会とともに、住民の参加をすすめるながら、お互いに助けあうための地域の組織づくり・基盤づくりを推し進め、地域の福祉力の向上を図っています。

今年度は、「第五次地域福祉活動計画」と「山形市社会福祉協議会5か年経営計画」のスタートの年であるとともに、新たに「ひきこもり生活者支援事業」と「子どもの居場所づくり支援事業」を山形市から受託し、支援を必要とする人と社会とのつながりを再構築していくことを目指し取り組みを進めています。

この度、山形市社会福祉協議会では、任期満了に伴い、新たな役員及び評議員が選任されました。新たな体制のもと、地域住民の皆様が安心して暮らせる支えあいのしくみづくりを行いながら、地域において誰もが尊厳をもった生活を送れるよう支援し、できる限り身近な地域で、あらゆる分野の相談に総合的かつ包括的に対応可能な総合相談支援体制を進めてまいりますので、今後とも皆様のご協力をよろしくお願いいたします。

新役員・評議員

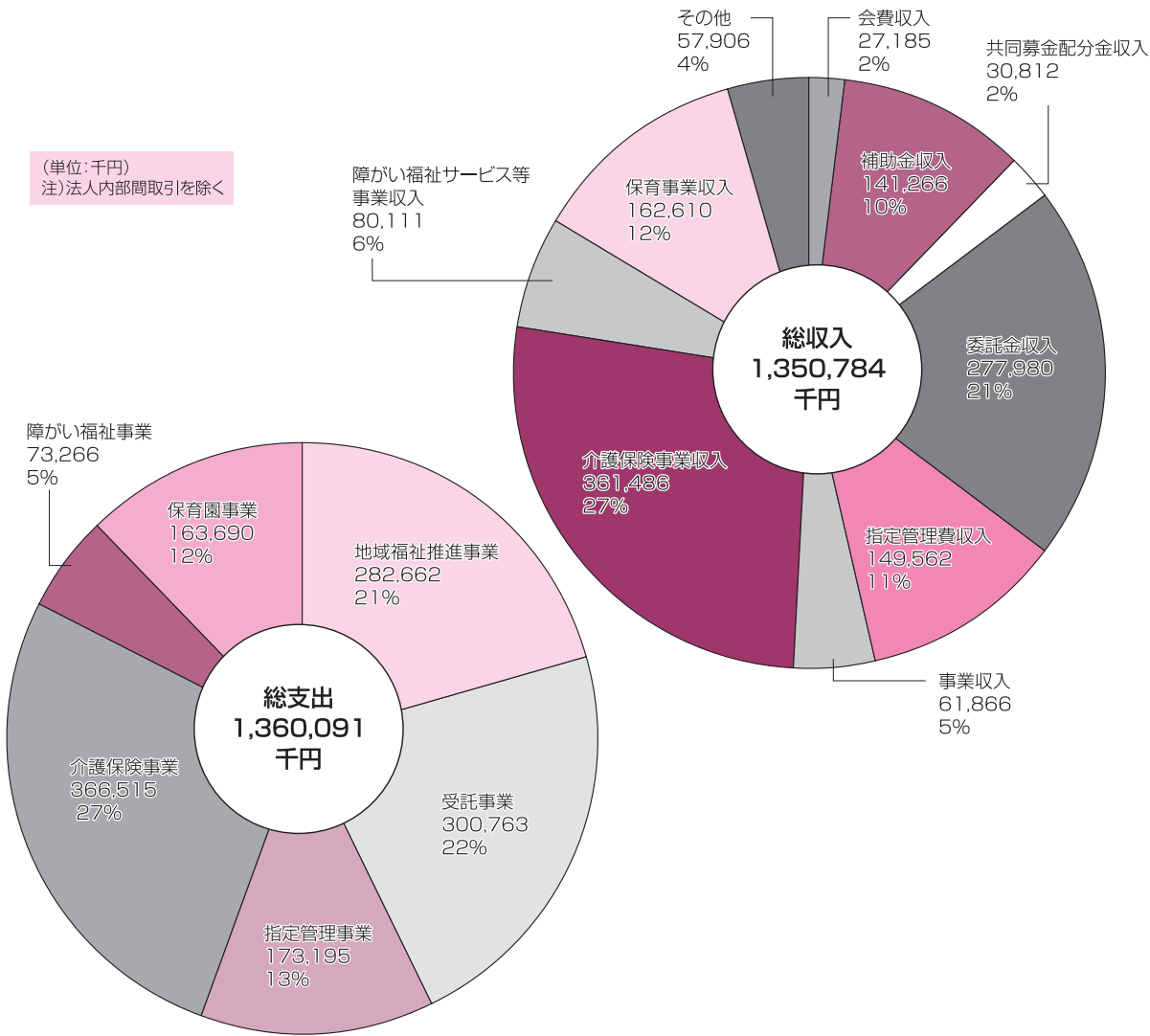
【役員】

| 役職   | 氏名     | 役職・経歴等            |
|------|--------|-------------------|
| 会長   | 渡部 正美  | 前山形市健康医療部長        |
| 常務理事 | 熊谷 信一  | 前山形市社会福祉事業団常務理事   |
| 副会長  | 宮舘 照彦  | 山形市自治推進委員長連絡協議会会長 |
| 副会長  | 笹原 勢一郎 | 山形市地区社協会長連絡協議会会長  |
| 副会長  | 高野 則夫  | 山形市民生委員児童委員連合会会長  |
| 理事   | 武田 秀則  | 社会福祉法人慈福会理事長      |
| 理事   | 鈴木 壽子  | 山形市地区社協会長連絡協議会副会長 |
| 理事   | 仲野 邦明  | 山形市地区社協会長連絡協議会副会長 |
| 理事   | 土田 郁子  | 山形市福祉推進部長         |
| 理事   | 鈴木 弘一  | グループホーム鈴川施設長      |
| 監事   | 安齋 喜三郎 | 山形市地区社協会長連絡協議会監事  |
| 監事   | 高瀬 謙治  | 山形市社会福祉事業団事務局次長   |
| 監事   | 熊谷 信一  | 前山形市社会福祉事業団常務理事   |

【評議員】

| 氏名    | 役職・経歴等                      |
|-------|-----------------------------|
| 峯田 幸悦 | 山形市社会福祉施設等連絡会幹事<br>(ながまち荘)  |
| 田中 智子 | 山形市手をつなぐ育成会副会長              |
| 小関 順子 | ボランティア団体要約筆記会の会             |
| 高橋 公夫 | 山形市身体障害者福祉協会副会長             |
| 笹原 信之 | NPO法人あいの毛福祉サービス事務局長         |
| 若月 裕子 | 山形県看護協会会長                   |
| 高瀬 宏  | 山形市地区社協会長連絡協議会幹事<br>(南山形地区) |
| 成澤 重行 | 山形市地区社協会長連絡協議会監事<br>(第六地区)  |
| 小笠原良男 | 山形市地区社協会長連絡協議会幹事<br>(第四地区)  |
| 奥山 雅宏 | 山形市地区社協会長連絡協議会幹事<br>(飯塚地区)  |
| 武田 信博 | 山形市地区社協会長連絡協議会幹事<br>(第一地区)  |
| 長沢 好光 | 山形市地区社協会長連絡協議会幹事<br>(南沼原地区) |
| 吉田 健志 | 山形市小学校長会(滝山小学校)             |
| 高木 光紀 | 山形市中学校長会(山寺中学校)             |

令和三年度  
**山形市社協の事業と予算**



1 第五次地域福祉活動計画の広報推進

① 地区地域福祉活動計画の作成と推進

自分の住む地域の身近な課題とその課題解決のための目標を設定し、具体的活動を進めていきます。

② 市社協地域福祉活動計画による地域福祉活動の推進

今年度からスタートした第五次地域福祉活動計画の広報を積極的に行い、住民参画による地域福祉活動を地域に根づかせ、活性化していきます。

2 我が事・丸ごと地域づくりの推進

① 活動拠点の整備

地区内に住民が気軽に集まり、相談できる拠点をつくります。

② 担い手養成講座等の推進

地区内の困りごと等の解決に向けて、地域での支えあい活動をして下さる方に向けた講座を開催します。

③ 助けあい・支えあい活動の推進

身近な地域での支えあい活動を共有できるように「見える化」「見える化」を進め、地域で活動が広がるような関りを進めます。

3 地域と地域の中に存在する機関や団体との(多機関)連携による地域福祉活動の推進

我が事・丸ごと地域づくりの推進を進める中で様々な生活課題や地域だけでは解決しにくい課題などが集まってきました。解決に向けてさらに取り組みを進めるためには、福祉関係だけではなく、地域にある多くの企業や窓口、商店や薬局など、その組織やそこに勤務している人たちの協力、その組織機能の活用も重要です。

(例) 買い物に不便さを感じる高齢者のため地縁組織と地元にある企業が連携して大型移動販売車を誘致した買い物支援など



# 山形市地区社会福祉協議会会長連絡協議会について



会長  
笹原 勢一郎

私たちの会は、山形市社会福祉協議会（以下「市社協」と言う。）と社会福祉の関係機関など様々な団体とつながり、相互の連携を図り、それぞれの基盤や地域力の強化など、地域福祉活動を推進することを目的に、地区社会福祉協議会（以下「地区社協」と言う。）の会長により平成29年6月に組織された連絡協議会であります。地区社協会長が地域のために力をあわせ

ります。

地区社協は、地域住民や自治会・町内会、民生委員児童委員、福祉協力員、その他地区の各種団体から選出された代表者によって構成されています。私たちの生活上のいろいろな問題や課題について話し合い、その問題を解決するため市社協に提案し問題解決を荷っていただき、できることからの活動に取り組んでいきます。高齢者サロンや子育てサロン、百歳体操や世代間交流事業など、しっかりと地域を見て、地域が元気に、そして住んでよかったと誰もが言えるまちづくりと、国が推進する地域共生社会を目指し地域づくりを進めています。山形市内には30の地区社協が組織されていて、その始

り、約60年前にさかのぼります。地区社協は今日に至るまで、地域福祉活動の実践の中心となる自主的な活動であり、これはひとえに諸先輩の皆さんの地域を愛する並々ならぬ努力の賜物です。これからも、住みたくなる地域になるよう、30地区社協が一丸となって福祉のまちづくりを進めてまいります。

お変わり  
ないですか？



## 福祉協力員活動日記

No.6

わたしたちの身近な地域での福祉協力員活動を順次ご紹介しています。

### 樺沢地区

- 世帯数 652世帯
- 高齢化率 39・9%
- 福祉協力員数 12人

樺沢地区は、昨年7月の大雨による水害で、多くの方が避難する経験をしたことから、令和2年度地域福祉推進会議では市防災アドバイザーの講演後、各自治会の代表者より災害時の状況や、感じたことをパネルディスカッション形式で発表しました。また地区内の施設の方にもご参加いただき、早め早めの声かけや、普段からのつながりの大切さを再確認しました。コロナ禍でも見守りや声かけを頑張っています。高齢者の見守りが自分自身の健康や、学び、喜びにつながっています。



### 滝山地区

- 世帯数 9750世帯
- 高齢化率 26・4%
- 福祉協力員数 146人

コロナ禍での福祉協力員活動は、工夫を凝らしながらの活動になりました。自粛中もつながりが途切れないように「サロンに参加していた方々にお手紙を書いてお届けした」、「電気がついていないか散歩の時に確認した」等、様々な声が聞かれました。久しぶりにサロンを再開した所では、「久しぶりに会えて嬉しい。」と皆さん笑みがこぼれていて、改めてつながりの大切さを感じました。この様な状況は続くと思いますが、コロナ収束を願い活動しています。





こんにちは！

# 福祉協力員です。

令和三年度

山形市社会福祉協議会では、平成五年から福祉協力員制度を推進しています。

これは日常生活を送るうえでちょっとした困りごとがあっても、地域の中でいきいきと安心して生活できるように住民同士で支えあう地域づくりをめざすものです。

今年度は「つながる」ことの大切さを意識し、市内で145名が活動されています。

## おもな5つの活動

**① 担当地域の見守り・声かけ・訪問活動（早期発見）**  
見守りが必要な方々への声かけ・訪問。活動を行いながら住民の要望や困りごことに気づきます。

**② 連携・連絡（早期対応）**  
活動で把握した福祉要望や問題などを町内役員や福祉関係者へ連絡したり、共有します。

**③ 情報伝達**  
概ね65歳以上の方がいる世帯に、福祉連絡カード、介護保険と高齢者保健福祉のしおり等、福祉サービス等を情報提供します。

**④ 地域福祉活動への支援**  
地区社協事業等へ協力しながら、活動をいっしょに進めます。

**⑤ 近隣の支援・協力のお願ひ**  
必要に応じて、近所のネットワークをつくります。

| 地区    | 地区社協会長 | 福祉協力員代表 | 福祉協力員人数 |
|-------|--------|---------|---------|
| 第一    | 武田 信博  | 佐々木君恵   | 24      |
| 第二    | 鈴木 壽子  | 小関 孝    | 62      |
| 第三    | 笹原勢一郎  | 会田 糸子   | 64      |
| 第四    | 小笠原良男  | 三澤 保子   | 49      |
| 第五    | 佐藤 護   | 神田 好子   | 58      |
| 第六    | 成澤 重行  | 岩井 正紀   | 105     |
| 第七    | 安齋喜三郎  | 佐々木美知子  | 115     |
| 第八    | 荘司 和夫  | 会田 弘子   | 49      |
| 第九    | 野口 正雄  | 舟越 芳子   | 20      |
| 第十    | 佐藤昭次郎  | 矢野 淑子   | 66      |
| 千歳    | 武田 好史  | 関沼 隆志   | 123     |
| 出羽    | 矢萩栄次郎  | 会田久美子   | 46      |
| 長瀬 武久 | 丸子 米子  |         | 43      |
| 細谷 久善 | 布施美恵子  |         | 54      |
| 中村 一良 | 田苗 幸子  |         | 24      |
| 多田 彰博 | 秋葉 泉   |         | 11      |
| 齋藤 茂夫 | 東海林安臣  |         | 21      |
| 小林藤四郎 | 松崎 幸子  |         | 22      |
| 庄司 一朗 | 高橋 智晴  |         | 8       |
| 富樫 美代 | 後藤ユミ子  |         | 9       |
| 奥山 雅宏 | 熊谷セツ子  |         | 29      |
| 仲野 邦明 | 結城 和子  |         | 12      |
| 岡崎 充男 | 岩城 博範  |         | 146     |
| 黒木 誠司 | 天津川徳子  |         | 25      |
| 高瀬 宏  | 志田 省三  |         | 41      |
| 長沢 好光 | 玉川孝一郎  |         | 105     |
| 河内 勇  | 志鎌 茂   |         | 67      |
| 渡辺 寿保 | 佐藤 功悦  |         | 17      |
| 井上 正文 | 栗野 孝子  |         | 16      |
| 中川 国弘 | 齋藤 潤一  |         | 20      |

### 南山形地区

- 世帯数 3362世帯
- 高齢化率 25・0%
- 福祉協力員数 41人

南山形地区福祉協力員連絡協議会では、地区社会福祉協議会事業をはじめ、地域福祉事業・活動を積極的にすすめています。毎週水曜日開催の百歳体操は福祉協力員代表の挨拶から始まり、毎回、ホールが埋まるぐらいの大盛況です。令和2年度の視察研修会は「コロナ禍により」、代替として、やまぎん県民ホールで他地区の福祉協力員と情報交換会を開催し、活動の悩みを共有したり、相互の活動の参考にしたりしました。「コロナ禍でも南山形の福祉をつむぐ一員としてがんばっています。」



### 本沢地区

- 世帯数 712世帯
- 高齢化率 40・5%
- 福祉協力員数 16人

絆(きずな)が地域力ー歴史・文化・福祉のまち本沢で福祉協力員の活躍が絆(きずな)につながっています。各自治会で開催しているいきいきサロンでは福祉協力員が担い手として、住民と住民、住民と地域をつなげています。毎年、三者合同で行われる福祉マップ作成・更新研修では、地域情報及び住民の生活課題などの情報を反映しながら色分けを行い、三者間でわかりやすいものとなっています。そこには福祉協力員が日頃の活動から得た住民の声や情報がとても貴重なものとなって反映されています。



次号の福祉協力員活動日記もお楽しみに!!

# 第五次 地域福祉活動計画

基本目標 身近な地域の中でみんなが つながる まちやまがた



今回は  
スローガン1の  
詳細を  
ご紹介します

**スローガン1**  
わたし・わたしは、  
役割をもって活動します。

どのような課題があつてこのスローガンになったの？

一つ目は

町内会や民生委員・児童委員、福祉協力員の  
なり手がいない。

二つ目は

住民同士のつながりがなく顔がわからない。  
こういったことから

「自分が住む地域を自分たちでよくする」意識  
をもつことが重要です。

どんな方向性で活動すればよいのでしょうか。

地域の一員であることを自覚し、地区活動に  
参加してみましょう。

若い人たちも参加できるようにSNSなどの  
ネットワークを活用した広報や活動の周知を図

り、若い感性や力を発揮できるように取り組み  
ます。

【1年目にあたる今年度の活動目標】

多くの住民が地域福祉活動に関心をもって、  
参加の機会が増えるよう活動を推進します。

市社協ではこんなことをすすめます。

- ①地区住民への福祉活動の意識啓発
- ②サロン等参加を増やすための創意工夫
- ③担い手養成講座等の推進
- ④障がい者や子育て等の当事者による地域企画への参画

地区ではこのようにすすめます。

- ①第五次地域福祉活動計画を地域住民に広く知っていただくよう広報に力を入れます。
- ②町内会活動や地域の福祉活動に参加しましょう。地区ふくしだよりや回覧板などで地区の福祉活動を数多く知ってください。
- ③参加した人は活動について多くの人たちにその活動内容を伝えましょう。
- ④障がいや認知症の理解を深めましょう。皆さんの参加が福祉活動の充実につながります。ぜひ一緒に取り組んでいきましょう!!

次号はスローガン2を紹介!!

やさしいきもちを

## ありがたい寄付者紹介

みなさんからのご厚志に対して、心より厚く御礼申し上げます。ご寄付につきまして、令和3年3月1日から令和3年5月31日までの分を掲載いたします。(敬称略・順不同)

山形市社会福祉基金

- ・(有)ハーバー
- ・コーポレーション
- ・めん蔵+GOMAZO
- ・亞呉屋 山形本店
- ・亞呉屋 山形駅前店
- ・阿部節子
- ・大江道子

山形市社協新規会員紹介

- 賛助会員
- ・(学)大原学園
- ・大原簿記情報ビジネス
- ・医療福祉専門学校
- ・山形校

山形市善意銀行

- 物資・労力
- ・(株)クリーンシステム
- ・(株)グリーンシステム協力会
- ・カーブス山形中央
- ・カーブス天童中央
- ・(株)ダイナム山形店
- ・(宗)真如苑
- ・齋藤美恵子
- ・スーパー1円劇場山形店
- ・(株)二ラク吉原店
- ・澤村長栄
- ・山並明夫
- ・野崎孝男
- ・生活協同組合共立社
- ・匿名

### 寄付および賛助会員の募集

会費

|    |           |
|----|-----------|
| 個人 | 三、〇〇〇円以上  |
| 団体 | 一〇、〇〇〇円以上 |
| 法人 | 一〇、〇〇〇円以上 |

住民参加のまちづくりを進めるため、ご支援の  
ほどよろしくお願いいたします。

ご協力下さる方へ

恐れ入りますが、次の連絡先までご連絡くだ  
さい。必要な手続きをお伝えします。

TEL 023-645-9923  
TEL 023-645-9923  
FAX 023-645-8015

### 福祉連絡カード

( 年 月 日作成)

火事・救急車 119番 警察 110番 最寄りの交番 —

住所 山形市 電話 —  
(家の近くの目録) ここは 地区です。

ふりがな 男 明治・大正・昭和 血液型  
名前 女 年 月 日生 型  
かかりつけ医 電話 住所 持病名

ふりがな 男 明治・大正・昭和 血液型  
名前 女 年 月 日生 型  
かかりつけ医 電話 住所 持病名

●緊急連絡先として家族の勤務先や親戚・友人の自宅などを記入しておきましょう。

| 氏名 | 続柄     | 住所 | 電話 |
|----|--------|----|----|
| ①  | 自宅・勤務先 |    |    |
| ②  | 自宅・勤務先 |    |    |
| ③  | 自宅・勤務先 |    |    |

★個人情報取り扱いには十分注意しましょう

社会福祉法人 山形市社会福祉協議会

住所 〒990-0832 山形市城西町二丁目2番22号 URL <http://www.yamagatashishakyo.or.jp/>

### 福祉連絡カード

社会福祉法人 山形市社会福祉協議会  
TEL 645-8061 FAX 645-9236

町内会長・自治会長  
名前 電話

民生委員児童委員  
名前 電話

福祉協力員  
名前 電話

地域包括支援センター  
名前 電話

万が一の時のために、緊急時に使う連絡先をまとめておきましょう

●地域の身近な福祉関係者等です。お気軽にご相談ください。

災害時緊急避難場所 (ハザードマップなどで確認しておきましょう)

119番に迷ったときは 24時間健康・医療相談サービス  
0120-023-660

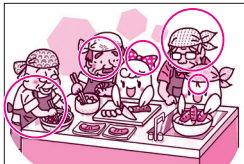
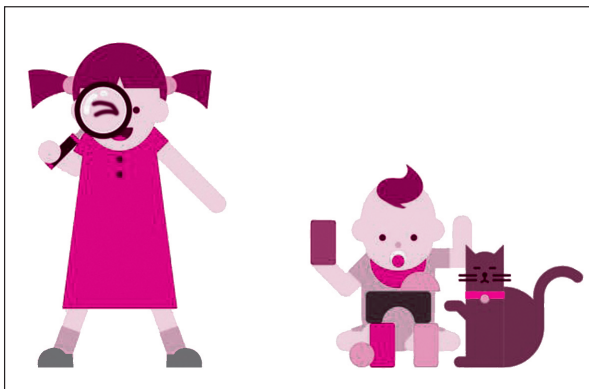
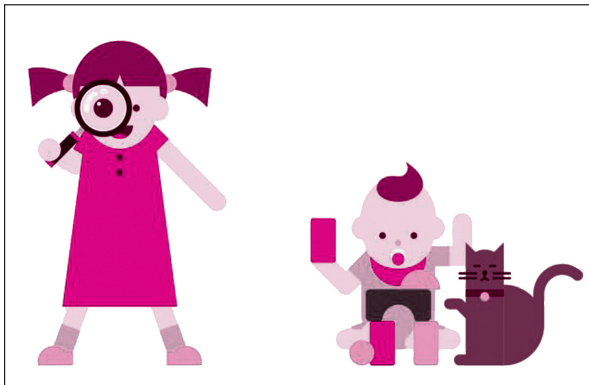
【山形市・山形町・中山町にお住まいの方が対象です】  
専門スタッフが24時間無料で、わかりやすくアドバイスいたします。

万が一の時に慌てないために、自分のことを正確に伝えられるよう、自分のためにも周りの人のためにも緊急連絡先などを記入しておきましょう。

福祉連絡カード  
リニューアルしました!

### ちがうところはどこ?

上と下の絵で5コのちがうところをさがしてね!



ちがうところはどこ? 4月号(vol.168)答え

- ①左のおじいちゃんのエプロン
- ②真ん中のおじいちゃんの髪の毛、ヒゲ、眉毛の色
- ③さなえちゃんのリボン
- ④右のおじいちゃんのバンダナの色
- ⑤希望くんの髪の毛

### クイズに答えて Present プレゼント!

山形市総合福祉センター  
「かすみが温泉」  
利用券(4名分)  
抽選で20名様

○に当てはまる文字を入れてください。  
ヒントはP6をよくみてね

クイズ: 第五次地域福祉活動計画でめざすのは?  
「みんなが○○○○まち  
やまがた」

●応募方法/クイズの答えと必要事項を記入し、ハガキまたはメールでご応募ください。当選は発送をもってかえさせていただきます。

●宛先/〒990-0832 山形市城西町二丁目 2-22  
社会福祉法人 山形市社会福祉協議会  
「地域福祉係」あて

●メールアドレス voravora@yamagatashishakyo.or.jp

応募フォームは  
こちらから→



●締切/令和3年8月31日(火)(当日消印有効)

- ①クイズの答え ②住所 ③氏名 ④年齢
- ⑤電話番号 ⑥「しゃきょうだより」の感想



4月号(Vol.168)クイズの答え  
『幸せになりたい』気持ち



しゃきょうだより  
市民の皆様からいただいた声を、  
ひとつひとつ大切に。

7・8月

— たくさんのご感想をいただきました！  
その一部をご紹介します！ —

● ボランティア活動を身近に感じることが出来ます。なかなかボランティアには参加できませんが、意識するきっかけになってたまに募金したりするようになりました。  
(30代)

● 子どもと一緒にまちがいきがし、クイズを楽しみました。地域内でもなかなか交流がなく、孤立してしまうのは年齢に関係がないのだと実感しています。風通しよく人と人がつながれるとよいですね。  
(30代・5歳 おやこ)

● ボランティアって身構えていたけど、自分ができることがボランティアなんだって、たよりを通して感じました。  
(50代)

● 地域による見守りや助けあい、支援活動を工夫して行っているのだと知ると、山形市でこれから先暮らしていくのも安心だなと感じます。今は子育てで精一杯ですが、将来的に何か自分にもできたらいいなと思いました。  
(30代)

● 70歳代までは自分は一人になってもやって行けると思ってた事が、80歳代に入ってから日増しに厳しくなっていくのが、はっきりわかるようになってきました。そんな折「福祉文化のまちづくり」第五次地域福祉活動計画を拝見し、とても心強く感じました。  
(80代)

● 障がいのある方も一生懸命頑張って生活してまわるので、一緒に寄り添って助け合いながらよりよい生活にしたいと思っています。親切な心でくわだく思っています。  
(70代)

山形市社会福祉協議会における  
資金運用における損失及び  
その対応について(お詫び)

山形市社会福祉協議会における資金運用における損失について、地域住民のみなさまや関係者の方々の信頼を損ね、ご心配をおかけしたことを心からお詫び申し上げます。

社会福祉協議会は、最も公共性の高い団体として、より慎重なリスク対策が求められるにも関わらず、組織として損失のリスクに関する認識が不十分であったことが原因であり、今回の損失を機に今後は、より安全な資金の保全に努めるとともに、あらゆる機会を捉え、本会職員の一人ひとりに公共性の高い団体の一員であることの自覚を促し、組織としての運営体質の改善に取り組みながら、地域福祉の推進に全力で取り組んでまいります。

令和3年7月

社会福祉法人山形市社会福祉協議会

会長 渡部 正美



愛ちゃんと希望くん。

# 令和二年度会員の紹介

社会福祉協議会の財源の一つは住民の皆様から寄せられた会費や寄付金です。こうした財源は社会福祉協議会が民間組織として地域福祉活動を推進するために欠かすことができません。皆様のご厚志に対し厚く御礼申し上げます。今年度もよろしくお願いたします。

■正会員 地区社会福祉協議会をはじめとする110の施設、団体等からご加入いただいております。  
■賛助会員194の法人、団体、個人の方々からご加入いただきました。

(敬称略、地区別五十音順、匿名希望の方は未掲載)

## ■正会員

### 【第一地区】

- 第一地区社会福祉協議会
- (医)篠田好生会 篠田総合病院
- 至誠堂総合病院
- (福)木の実会 木の実保育園
- (社)山形市医師会
- 矢吹病院

### 【第二地区】

- 第二地区社会福祉協議会
- (福)ユトリア会
- 山形市農業協同組合
- 山形認定こども園あすなろ園

### 【第三地区】

- 第三地区社会福祉協議会
- キンダーこども園
- つくも保育園

### 【第四地区】

- 山形市民間立保育園・認定こども園協議会
- 【第四地区】社会福祉協議会
- (福)木の実会 木の実北保育園
- 全国農業協同組合連合会 山形県本部
- 日本赤十字社山形県支部 山形市地区
- 山形県農業協同組合中央会
- 山形市環境保健推進協議会
- 山形市青少年育成推進員連絡協議会
- 山形市青少年育成市民会議
- 山形市民生委員児童委員連合会

- 山形商工会議所
- 山形新聞・山形放送
- 山形農業協同組合

### 【第五地区】

- 第五地区社会福祉協議会
- たんぼぼ保育園

### 【第六地区】

- 第六地区社会福祉協議会
- (福)たんぼぼ会 とちの実保育園
- はとぼっば俱樂部
- 山形市子ども会育成連合会
- ワーク・ポケット

### 【第七地区】

- 第七地区社会福祉協議会
- (福)手をつなぐ会
- (福)ほほえみ保育園
- 山形市手をつなぐ育成会

### 【第八地区】

- 第八地区社会福祉協議会
- (福)出羽むつみ会 むつみハイム
- みどりのもり保育園
- 山形市視覚障害者福祉協会
- 山形市連合婦人会

### 【第九地区】

- 第九地区社会福祉協議会
- 鳴ほいくえん

### 【第十地区】

- 第十地区社会福祉協議会
- 羽陽和光会

### (株)山形テレビ

- (福)育愛会 しらかば保育園
- (福)木の実会 木の実西部保育園
- 山形市社会福祉施設等連絡会
- 山形市老人クラブ連合会

### 【鈴川地区】

- 鈴川地区社会福祉協議会
- (福)チトセ会 こども園ののほな

### 【千歳地区】

- 千歳地区社会福祉協議会
- (福)チトセ会 こども園ちとせ
- (特養)ながまち荘

### 【出羽地区】

- 出羽地区社会福祉協議会
- (福)賢和会 出羽こども園
- べにばな保育園

### 【金井地区】

- 金井地区社会福祉協議会
- (福)認定こども園 杉の子

### 【楯山地区】

- 楯山地区社会福祉協議会
- 【大郷地区】
- 大郷地区社会福祉協議会
- (福)輝きの会

### 【高瀬地区】

- 高瀬地区社会福祉協議会
- 山形県リハビリセンター
- 山形市身体障害者福祉協会

### 【明治地区】

- 明治地区社会福祉協議会
- 【大曾根地区】
- 大曾根地区社会福祉協議会
- 【山寺地区】
- 山寺地区社会福祉協議会
- 【飯塚地区】
- 飯塚地区社会福祉協議会
- 明るい社会づくり運動推進協議会 山形地区

### 【榎沢地区】

- 榎沢地区社会福祉協議会
- 【滝山地区】
- 滝山地区社会福祉協議会
- (福)さくらんぼの里のぞみの家
- (福)たんぼぼ会 たつこの保育園
- (福)ほのぼの会

### (福)山形公和会 マリアこまき保育園

- (特非)生涯スポーツ振興会
- (特非)未知
- 【東沢地区】
- 東沢地区社会福祉協議会
- 愛日荘
- 敬寿会

### 【南山形地区】

- (特非)輝きネットワーク
- 南山形地区社会福祉協議会
- 南山形すくすく保育園

### 【南沼原地区】

- 南沼原地区社会福祉協議会
- あかねヶ丘ケアセンター
- キングダム南館こども園
- 同ヴォーチェ
- (特養)みこころの園
- はやぶさ保育園
- 南沼原ひまわり幼保育園
- 山形地区保護司会

### 【蔵王地区】

- 蔵王地区社会福祉協議会
- 蔵王やすらぎの里
- (福)ざおう福祉会
- (福)福寿会
- 山形県コロニーセンター
- 山形南保育園
- 悠愛会 老人保健施設さくらパレス

### 【村木沢地区】

- 村木沢地区社会福祉協議会
- 【本沢地区】
- 本沢地区社会福祉協議会
- (二財)山形市健康福祉医療事業団
- 向陽園

### 【西山形地区】

- 西山形地区社会福祉協議会
- 【その他】
- (福)いのちの電話

## ■賛助会員

### 【第一地区】

- (株)三益堂
- (株)荘内銀行 山形営業部
- (株)メコム
- 国際ソロプチミスト山形
- スベシヤルオリンピックス日本・山形村山支部
- 大和証券(株)山形支店
- 田中写真館
- 東北労働金庫山形支店
- 山形コミュニティ放送(株)
- (有)西谷

### 【第二地区】

- 荒井印刷(株)
- SMB C日興証券(株)山形支店
- 小野建設(株)
- 梶熊昭夫
- (株)アオヤマ
- (株)カキザキ 山形国際ホテル
- (株)ケン・山形ホテルマネジメント
- (株)山形組

### 【第三地区】

- 浅野防災山形(株)
- 石黒美智子
- 石山博
- 大滝栄子
- (株)大江車体特装
- (株)西村工場
- 國井正勝
- 柴田鮮魚店
- 清水彰
- (有)シヨッピン グカワサキ
- (有)大黒屋商店
- 横倉明雄

### 【第四地区】

- (株)きらやか銀行
- (株)市役所食堂
- (株)鈴木建築設計事務所
- (株)山形銀行
- 長源寺
- 農林中央金庫 山形支店
- 平野裕子
- 星川日出馬
- 茂木酒店

### 【第五地区】

安達佑子  
植田美由紀  
萩野建設(株)  
小野寺建  
株小白川不動産情報センター  
株リバティ  
栗原啓市  
常林寺  
損害保険ジャパン(株)  
第一工業(株)  
藤庄印刷(株)  
山形電気工事協同組合  
両羽協和(株)  
【第六地区】  
榮大建設(株)  
株ジョイン  
株創研  
株トヨタレンタリース山形  
北日本白衣山形(株)  
鈴木和子  
多田榮治  
藤井俱子  
八千代交通(株)  
山形ガス管工(株)  
山形信用金庫  
【第七地区】  
(一社)山形労働基準協会  
海野電気管理事務所  
大山幸雄  
オーリンク(株)  
株小松印刷所  
株山形設備  
(協組)山形給食センター  
耕雲寺  
(宗)傳昌寺  
高橋マサ  
武田鉄工(株)  
ベストコンストラクション(株)  
八千代観光バス(株)  
矢萩重吉  
(有)グランドスラムナガオカ  
立正佼成会 山形教会  
【第八地区】  
株たくみ  
株山形企業

からだ元気治療院山形中央店  
小白川建設(株)  
鞠子克己  
面会交流支援センター(虹の会)  
【第九地区】  
株緑商  
滝口和喜  
門間正好  
山交ハイヤー(株)  
【第十地区】  
飯野典男  
伊藤順吉  
株あつぷるケアサービス  
株市村工務店  
株マルヨシ商店  
株渡辺商店  
株太平ビルサービス(株)山形支店  
手造菓子のお店コセキ  
山形警備保障(株)  
山形建設(株)  
山形酸素(株)  
山形徳洲会病院  
【鈴川地区】  
遠藤設備建設(株)  
株三和  
黒澤建設工業(株)  
高原建設(株)  
二藤部隆  
深瀬淳一  
藤田電機工業(株)  
舟山英雄  
フンスベッド(株)メデイカル山形営業所  
山形ニッター(株)  
【千歳地区】  
栗野十九男  
(医)小松医院(一歩会)  
薄衣寛  
株チトセ  
株リード・ライテック  
佐竹八重子  
洪間誠  
【出羽地区】  
青山正  
駒澤三津子  
松山昭一

モリヤ電工(有)  
山形エコクリエイション(株)  
【金井地区】  
安達英男  
株山形ビルサービス  
株よねき  
鈴木百合子  
(有)ヤマサオートセンター  
【楯山地区】  
弘栄設備工業(株)  
【大郷地区】  
やきとりとりまる  
【高瀬地区】  
齋藤建設(株)  
【明治地区】  
桜井工業(株)  
(宗)白川寺  
【飯塚地区】  
株川口建設  
株クリンシステム  
星野清六  
【榎沢地区】  
近藤工業(株)  
蜂谷久夫  
【滝山地区】  
阿部勇蔵  
株渋谷組  
東北電化工業(株)  
株松田昭裕  
山形通信設備(株)  
八巻忠美  
山住設備(株)  
【東沢地区】  
株スズデン  
【南山形地区】  
伊藤博夫  
株エヌイーエスコポーレーション  
株米工房たかはし  
鈴木達雄  
三戸岡英隆  
(有)べにばな清掃社  
【南沼原地区】  
金澤一男  
株山源建設  
柴田佳子

第一生命保険(株)山形東営業オフィス  
桃井文樹  
(有)佐藤税務会計事務所  
【蔵王地区】  
井上太  
株緑愛会  
植松恒美  
オールビルディングコントロールシステム(株)  
株荒正  
株蔵王サブプライズ  
株ベクト  
株緑神緑化  
株共生建設工業(株)  
庄司永子  
株ピアツーパー  
垂石定敏  
焙煎珈琲 自然芳  
山形ダイハツ販売(株)飯田店  
【本沢地区】  
千葉新吉  
【西山形地区】  
株宮部組  
中村京子  
【その他】  
オビスン(株)  
株タカハシ電工  
株多田木工製作所  
株千歳建設  
株フロンティア 山形営業所  
熊谷せとや(株)  
(同)あすなろ  
坂部印刷(株)  
株神町電子  
株仙台ターミナルビル(株)  
第一生命保険(株)山形職域営業オフィス  
内外緑化(株)  
山田裕子  
(有)イワイ  
(令和2年4月1日)  
(令和3年3月31日)

**「会費」は  
大切な活動資金**  
住民参加の福祉活動を推進するため、市社協では創設から会員制度を取り入れ、その会費を活動資金として大切に活用させていただいております。

**地区社協の会費は、**  
地区社協の評議員会(総会)で決めています。地区社協では、地区内の全戸会員制を進めており、住民の方々には町内会を通して会費を納めていただいております。

**市社協の会費は、**  
正会員である地区社協単位の会費を納めていただいております。一世帯年額360円、一地区平均割年額10,000円。また、正・賛助会員として、関係組織や法人・団体・個人などから加入していただき、活動資金の増強に努めています。